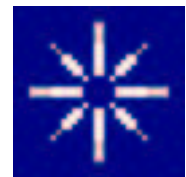
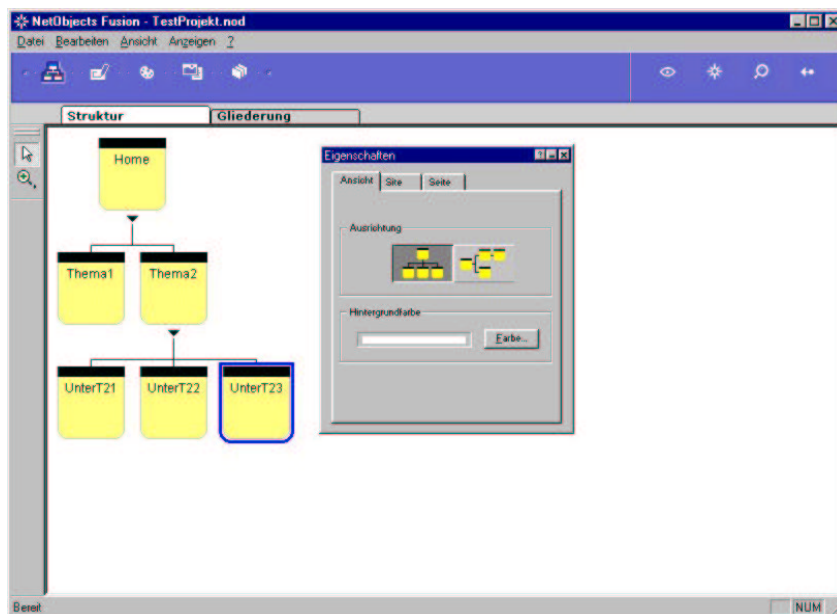


Erstellen professioneller Web-Seiten
mit
NetObjects FUSION
(Version 3.0.1)
in
Algorithmen

Autor: L. Drews



NetObjects
FUSION

Inhaltsverzeichnis

	Seite
Inhaltsverzeichnis	2
0. Vorbemerkungen	3
0.1. Quellen des Programms.....	3
0.2. Verwenden der Algorithmen	3
0.3. Übersicht über die Programm-Objekte und die zugehörigen Algorithmen	4
1. Erstellen eines neuen Projekts (Neue Site)	6
1.1. Verwenden des Willkommens-Assistenten.....	6
1.1.1. Erstellen eines Leeren / Neuen Projekts (Leere Site)	6
1.1.2. Alternative: Verwenden einer Vorlage (AutoSite, Schablone, Template)	6
1.2. Verwenden des System-Menüs.....	6
2. Öffnen eines gespeicherten Projekts (Site öffnen)	7
2.1. Verwenden des Willkommens-Assistenten	7
2.1.1. Öffnen des letzten benutzten Projekts (Site).....	7
2.1.2. Öffnen eines anderen Projekts (Site)	7
2.2. Verwenden des System-Menüs.....	7
3. Speichern eines Projekts (Site sichern)	8
3.1. Zwischenzeitliches Sichern des Projekts (Site)	8
4. Wechseln zwischen den Projekt-Ansichten	9
4.1. Site-Ansicht (Struktur- / Gliederungs-Ansicht).....	9
4.2. Seiten-Ansicht (Bearbeitungs- / Editor-Ansicht).....	10
4.3. Stil-Ansicht (Design- / Layout-Ansicht)	10
4.4. Veröffentlichungs-Ansicht	10
5. Festlegen des allgemeinen Layouts (Stil)	11
6. Festlegen der Seiten-Eigenschaften (Titel, Menü-Einträge, ...)	12
7. Hinzufügen einer neuen Seite	13
8. Bearbeiten eines (Navigations-)Menüs (Navigationsleiste)	14
9. Hinzufügen von Objekten auf eine Seite	16
9.1. Einfügen eines Texts	17
9.1.1. Korrigieren eines Texts.....	17
9.2. Einfügen eines Bildes.....	18
9.3. Einfügen einer Tabelle	19
9.4. Einfügen einer Navigationsleiste	20
10. Herstellen von Links (Verbindungen / Verknüpfungen)	21
10.1. Interne Links	21
10.2. Smart-Links	22
10.3. Externe Links	22
häufig verwendete Internet-Dienste	22
10.4. Datei-Links	23
10.5. Festlegen von Ankerstellen.....	23
10.6. Lösen / Löschen vorhandener Verknüpfungen / Links / Verbindungen	23
11. Veröffentlichen / Probedarstellung / reale Seitenansicht im eingestellten Browser 24	

Bemerkungen zur Rechtschreibung:

Dieses Skript folgt nicht zwangsläufig der neuen **ODER** alten deutschen Rechtschreibung. Vielmehr wird vom Recht auf künstlerische Freiheit, der Freiheit der Sprache und von der Autokorrektur des Textverarbeitungsprogramms microsoft ® WORD ® Gebrauch gemacht.

Für Hinweise auf echte Fehler ist der Autor immer dankbar.

0. Vorbemerkungen

0.1. Quellen des Programms

Das in diesem Skript vorgestellte Programm "NetObjects Fusion" ist mehrfach auf CD-ROMs von Computer-Zeitschriften veröffentlicht worden. Nach meinem Kenntnisstand in den folgenden Versionen und zu den angegebenen Bedingungen: (Angaben nicht verbindlich!)

Version	Quelle	Bedingungen / Registrierung
2.02.i	PC go! 10/99 CD 1	<ul style="list-style-type: none">• auf der CD-ROM keine Bedingungen angegeben• Programm läßt sich von CD-ROM ohne weitere Nummer etc. installieren
2.02.i	PC Magazin 12/2000 CD 1	<ul style="list-style-type: none">• auf der CD-ROM keine Bedingungen angegeben• Programm läßt sich von CD-ROM ohne weitere Nummer etc. installieren
3.0.1.	PC Magazin 3/2002 (kurze Einführung mit Beschreibung des Programms auf S. 184 - 185)	Die - für die Installation notwendige - Seriennummer erhalten Sie unter www.pc-magazin.de/fusion nach einer kostenlosen Registrierung. Alternativ steht Ihnen ein Registrierungsservice per Telefon unter Tel.: (01805) 55 83 93 (12 Ct./Min., montags bis sonntags 8 bis 20 Uhr) zur Verfügung.

Vom Prinzip unterscheiden sich die Versionen nicht wesentlich. Alle sind für das Erlernen bzw. für erste praktische Arbeiten bei der Internetseiten-Gestaltung gleichermaßen gut geeignet. In den einzelnen Versionen sind unterschiedliche Stile (→ [5. Festlegen des allgemeinen Layouts \(Stil\)](#)) enthalten. Die Stile anderer Programm-Versionen lassen sich aber einfach importieren.

Neuere Versionen erhalten Sie z.B. bei einigen Internet Providern, wenn Sie dort eine Domain hosten.

0.2. Verwenden der Algorithmen

Der Aufbau der Algorithmen orientiert sich an dem Kenntnisstand von Computer-Anfängern bzw. solchen, die den Computer eher selten benutzen. Manche Beschreibungen wirken deshalb vielleicht etwas primitiv. Sie sollten sich daran aber nicht stören. Mit Hilfe der einzelnen Tätigkeiten müsste es eigentlich jedem gelingen, sich eine Homepage zusammen zu bauen. Eine Orientierung auf die möglichen Objekte und die dazugehörigen Tätigkeiten finden Sie auf der nächsten Seite. Auch das Inhaltsverzeichnis und das Sachwort-Verzeichnis bieten Möglichkeiten schnell den passenden Algorithmus zum Problem zu finden.

Nach dem Arbeiten mit den grundlegenden Algorithmen werden Sie mit der Programmlogik vertraut sein. Weitere Probleme und neue Arbeitsgänge können Sie sich intuitiv, durch Probieren **ODER** mit der Programm-Hilfe erarbeiten.

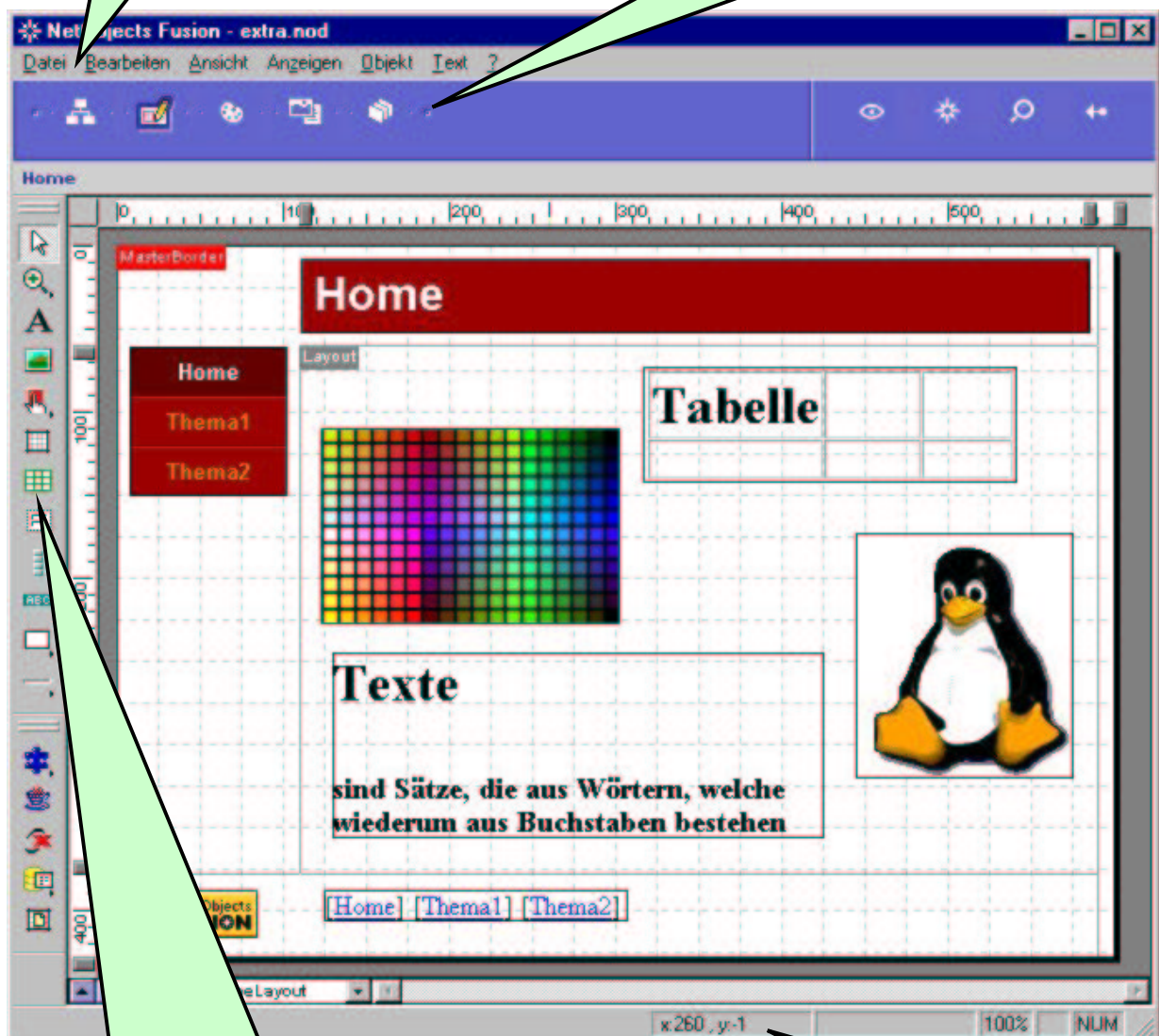
0.3. Übersicht über die Programm-Objekte und die zugehörigen Algorithmen

System-Menü

1. [Erstellen eines neuen Projekts](#)
2. [Öffnen eines gespeicherten Projekts](#)
3. [Speichern eines Projekts](#)

Symbolleiste "Ansichten"

4. [Wechseln zwischen den Projekt-Ansichten](#)



Symbolleiste "Standardwerkzeuge"

9. [Hinzufügen von Objekten auf eine Seite](#)

Statuszeile

Navigationleiste:

- [8. Bearbeiten](#)
- [9.4. Einfügen](#)

Banner:

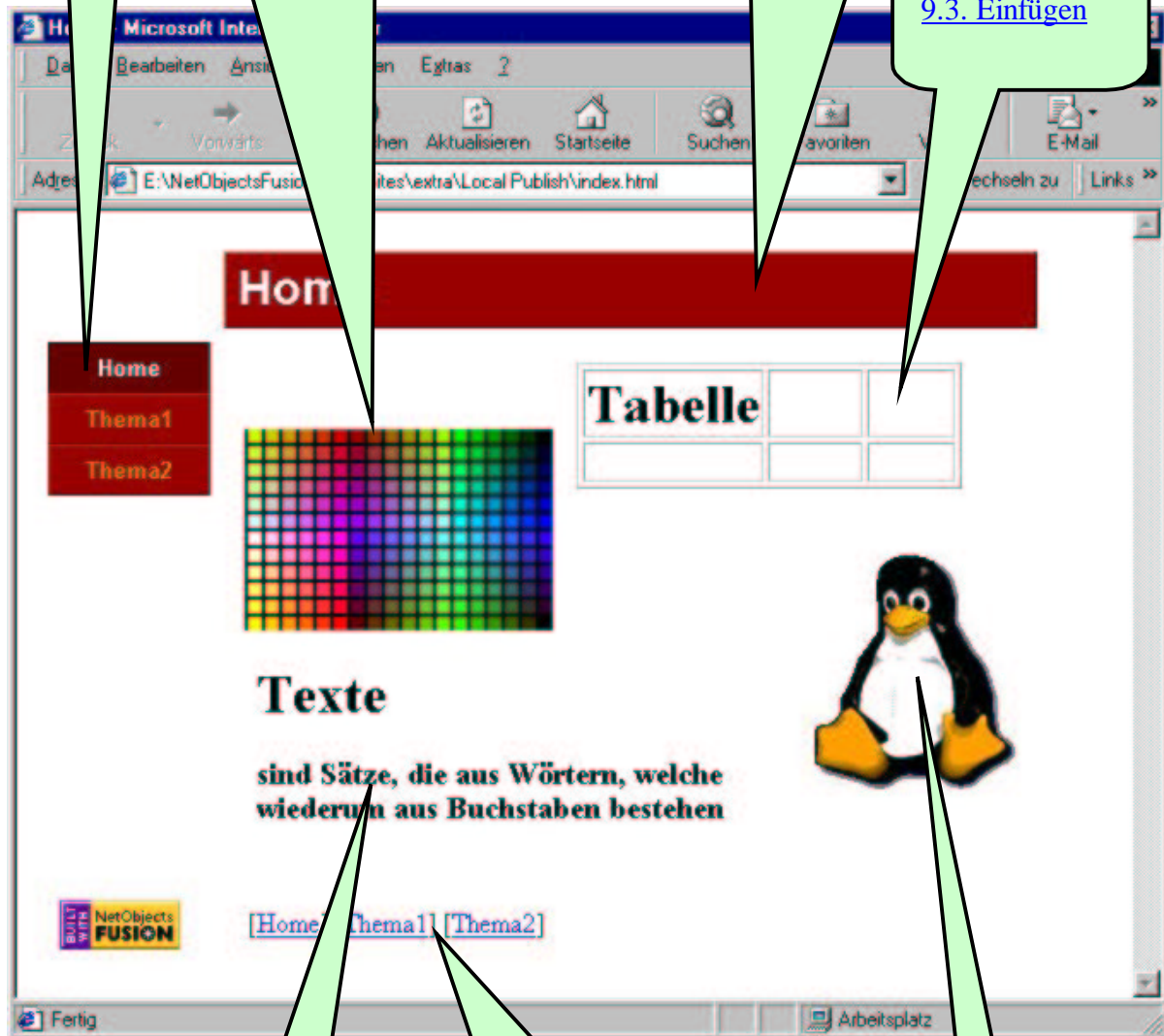
- [5. Festlegen des allgemeinen Layouts](#)
- [6. Festlegen der Seiten-Eigenschaften](#)

Seitenlayout, Farben, ...:

s.a. Banner

Tabelle:

- [9.3. Einfügen](#)



Text:

- [9.1. Einfügen](#)
- [9.1.1. Korrigieren](#)

Navigationleiste:

- [8. Bearbeiten](#)
- [9.4. Einfügen](#)

Bild:

- [9.2. Einfügen](#)

1. Erstellen eines neuen Projekts (Neue Site)

1.1. Verwenden des Willkommens-Assistenten

1.1.1. Erstellen eines Leeren / Neuen Projekts (Leere Site)

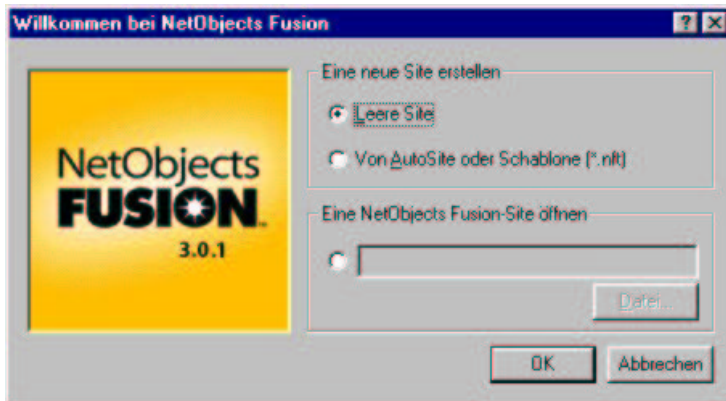


Abb. 1.1.

- "Leere Site" auswählen
- im Speichern-Dialog ([Abb. 1.2.](#))
 - bei "Speichern in:" den gewünschten Pfad (Laufwerk und Ordner/Verzeichnisse)
 - "Dateityp:" beibehalten
 - bei "Dateiname:" einen passenden Projektnamen eintragen und bestätigen

1.1.2. Alternative: Verwenden einer Vorlage (AutoSite, Schablone, Template)

- im Willkommens-Assistenten die Option "Von AutoSite **ODER** Schablone (*.nft)" auswählen und nachfolgend die gewünschte Auswahlen treffen

1.2. Verwenden des System-Menüs

- aus dem Menü "Datei" die Funktion "Neue Site" und dann "Leere Site ..." wählen
- bei "Speichern in:" den gewünschten Pfad (Laufwerk und Ordner/Verzeichnisse)
- "Dateityp:" beibehalten
- bei "Dateiname:" einen passenden Projektnamen eintragen und bestätigen

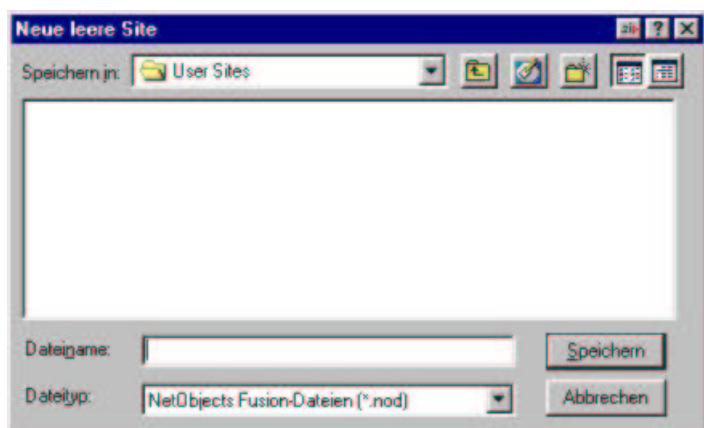
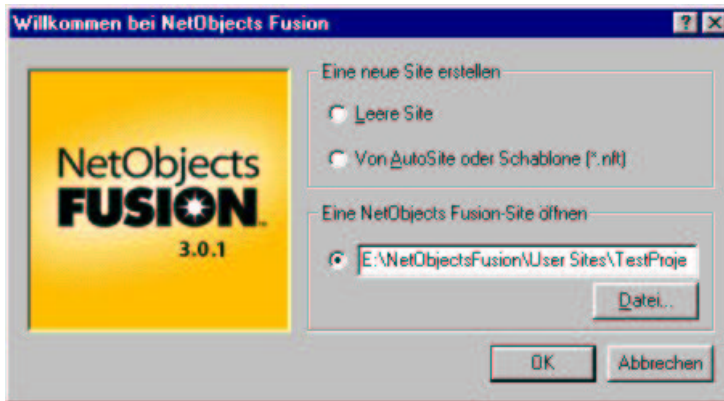


Abb. 1.2.

2. Öffnen eines gespeicherten Projekts (Site öffnen)

2.1. Verwenden des Willkommens-Assistenten

2.1.1. Öffnen des letzten benutzten Projekts (Site)



Pfad zum Projekt steht unter "Eine NetObjects Fusion-Site öffnen" eingetragen,

DANN:

- "OK" auswählen

SONST:

→ [2.1.2. Öffnen eines anderen Projekts \(Site\)](#)

Abb. 2.1.

2.1.2. Öffnen eines anderen Projekts (Site)

im Willkommens-Assistenten:

- "Datei ..." anklicken
- bei "Suchen in:" den gewünschten Pfad (Laufwerk und Ordner/Verzeichnisse) (s.a. [Abb. 2.2.](#))
- "Dateityp:" beibehalten
- bei "Dateiname:" einen passenden Projektnamen eintragen **ODER** aus dem Dateiangebot die passende Projekt-Datei auswählen und bestätigen

2.2. Verwenden des System-Menüs

im System-Menü:

- "Datei" "Site öffnen ..." anklicken

im Öffnen-Dialog:

- bei "Suchen in:" den gewünschten Pfad (Laufwerk und Ordner/Verzeichnisse)
- "Dateityp:" beibehalten
- bei "Dateiname:" einen passenden Projektnamen eintragen **ODER** aus dem Dateiangebot die passende Projekt-Datei auswählen und bestätigen

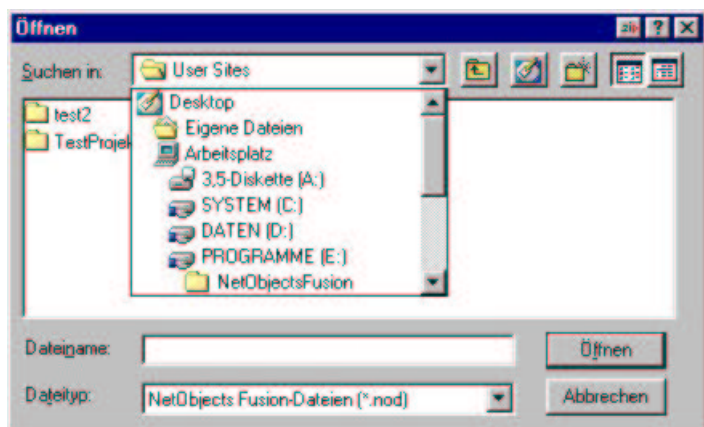


Abb. 2.2.

3. Speichern eines Projekts (Site sichern)

Das Speichern eines Projekts erfolgt automatisch beim Verlassen des Programms. Im Unterschied zu anderen typischen WINDOWS-Programmen kann man das Speichern von fehlerhaften Änderungen beim Verlassen des Programms nicht verhindern!

Versehentliche **ODER** fehlerhafte Änderungen am Projekt **MÜSSEN** Sie immer sofort rückgängig machen!
(im Menü "Bearbeiten" den Punkt "Rückgängig" auswählen)

3.1. Zwischenzeitliches Sichern des Projekts (Site)

- im Menü "Datei" die Funktion "Site sichern" aufrufen

4. Wechseln zwischen den Projekt-Ansichten

- aus der Symbol-Leiste **ODER** im Menü "Anzeigen" die gewünschte / benötigte Ansicht auswählen



Abb. 4.1.

- Veröffentlichungs-Ansicht
- 3Baustein / Objekt-Ansicht
- Stil-Ansicht (Design / Layout)
- Seiten-Bearbeitungs-Ansicht (Editor)
- Site-Struktur-Ansicht (Gliederung)

4.1. Site-Ansicht (Struktur- / Gliederungs-Ansicht)

Verwendung:

- Übersicht über die Seiten-Hierarchie
- Benennung der Seiten, Seiten-Überschriften (Banner) und Menü-Einträge (Navigations-Leisten-Einträge) (→ [6. Festlegen der Seiten-Eigenschaften \(Titel, Menü-Einträge, ...\)](#))
- Eingliedern neuer Seiten (→ [7. Hinzufügen einer neuen Seite](#))

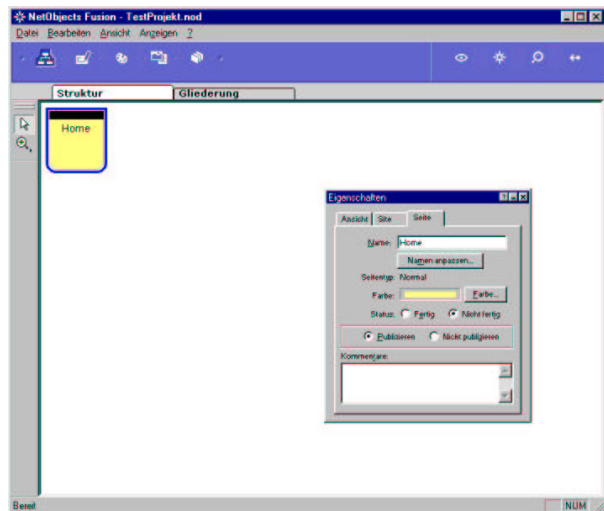


Abb. 4.2.

4.2. Seiten-Ansicht (Bearbeitungs- / Editor-Ansicht)

Verwendung:

- Einrichten der Seite
- Einfügen von:
 - Navigations-Leisten (Menü's)
 - Text-Objekten
 - Bild-Objekten
 - Tabellen-Objekten
 - Aufzählungen, Nummerierungen
 - ...
- Verändern / Gestalten / Formatieren der Gestaltungs-Objekte

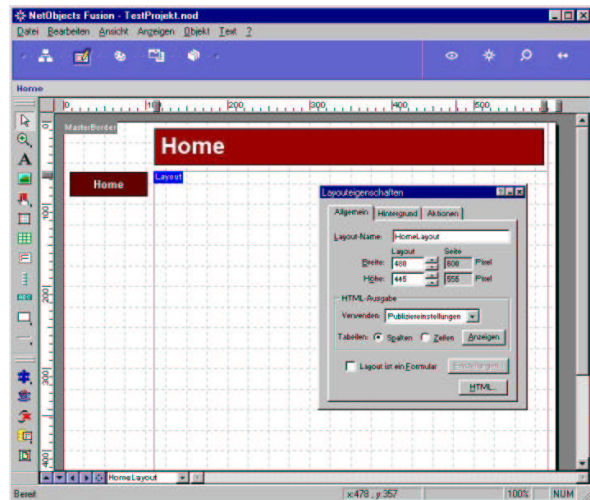


Abb. 4.3.

4.3. Stil-Ansicht (Design- / Layout-Ansicht)

Verwendung:

- Auswählen des gemeinsamen Layouts aller Seiten (→ Corporate Design)

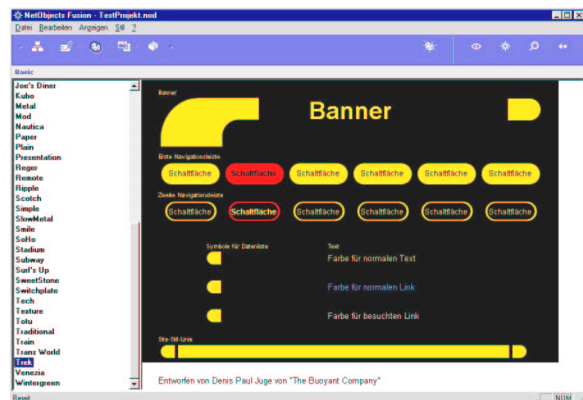


Abb. 4.4.

4.4. Veröffentlichungs-Ansicht

Verwendung:

- Erstellen einer Voransicht / Probe-Ansicht
- Erstellen der Verzeichnis- und Datei-Struktur für die Übertragung auf einen Server (z.B. beim Provider)

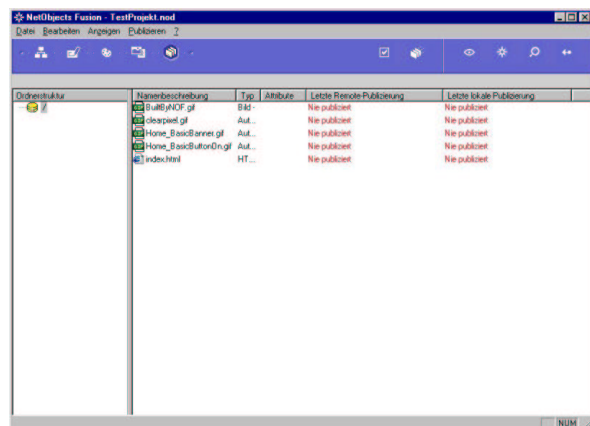


Abb. 4.5.

5. Festlegen des allgemeinen Layouts (Stil)

Der ausgewählte Stil (Layout) gilt für alle Seiten eines Projekts (Site)!

! Das Layout der Seiten kann später jederzeit (auch versehentlich) geändert werden!

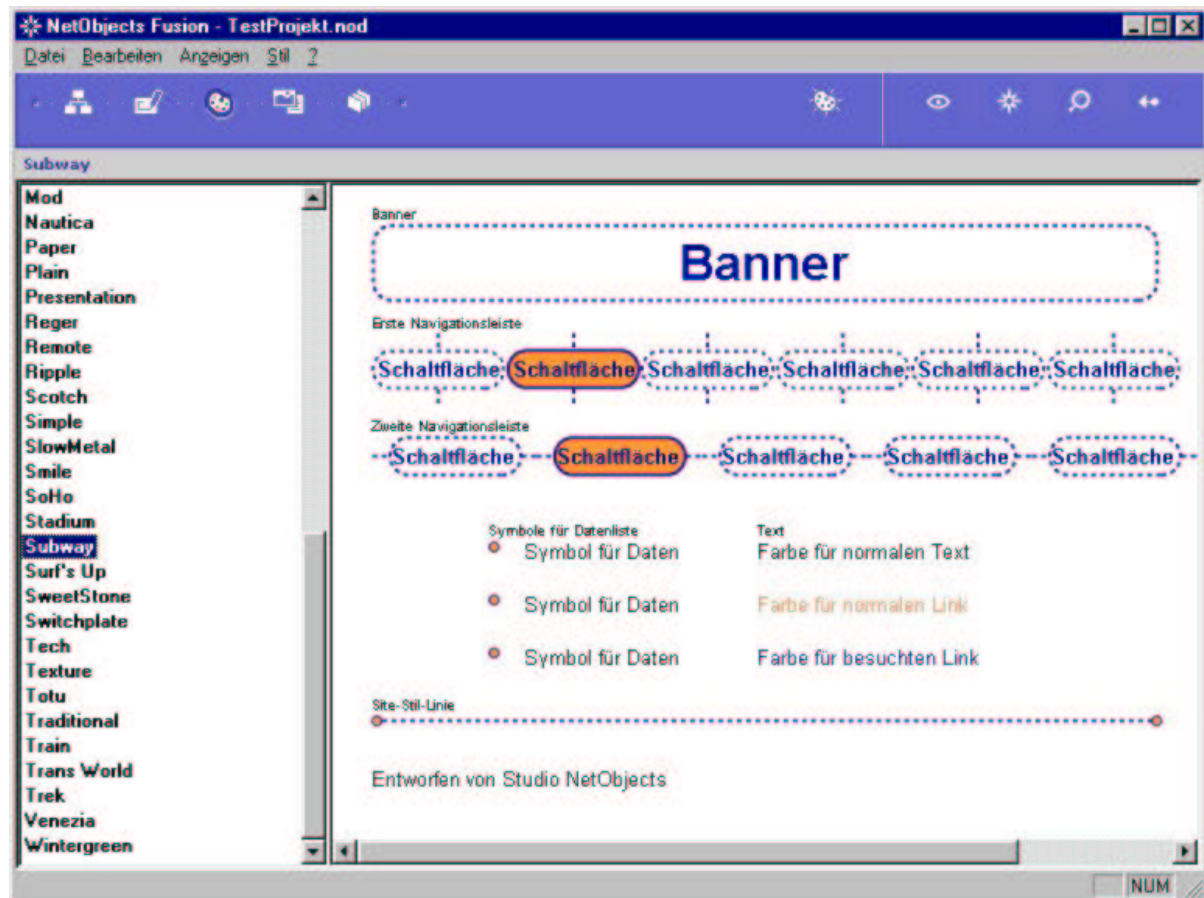


Abb. 5.1.

- in der "Stil"-Liste das passende !!! Layout auswählen (aktueller Stil steht über der Liste)
- nachfolgender Dialog zur Stil-Übernahme bestätigen (Option zum Wiederholten Nachfragen "Diesen Hinweis nicht mehr anzeigen" nicht Aktivieren, sonst sind (versehentliche) Stil-Änderungen schnell möglich)

Hinweise / Tips:

- prinzipiell lassen sich alle Elemente des Layouts einzeln anpassen

6. Festlegen der Seiten-Eigenschaften (Titel, Menü-Einträge, ...)

- zur "Struktur-Ansicht" wechseln (z.B. in Symbol-Leiste **ODER** über Menü "Anzeigen" "Site")

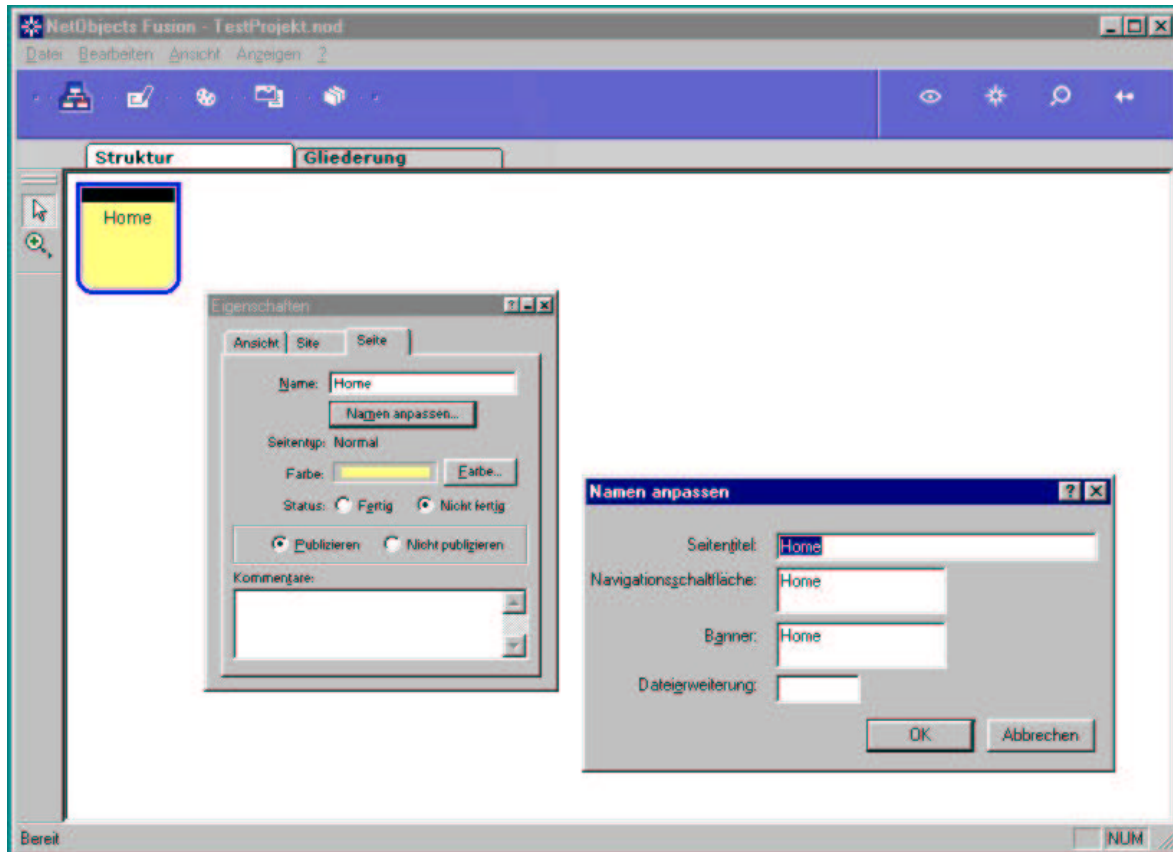


Abb. 6.1.

- zu bearbeitende Seite aus der Struktur-Ansicht auswählen
- **WENN** das Fenster "Eigenschaften" fehlt, **DANN:** "Ansicht" "Eigenschaftspalette" **ODER** im Menü "Bearbeiten" "Namen anpassen ..."
- den Eigenschafts-Bereich "Seite" (Reiter "Seite") wählen
- "Seitentitel" kurz halten (möglichst nur max. 8 Zeichen (Buchstaben, Ziffern und Unterstrich) verwenden)
- "Navigationsschaltfläche" ist Eintrag im Seiten-Menü (nicht zu lang! Die Schaltflächen sind in der Länge begrenzt.)
- "Banner" ist Überschrift auf der Seite (ev. 1 – 3 Leerzeichen vorsetzen, wenn sich Grafik und Schrift überschneiden)
- zur Seite wechseln (um das Aussehen zu prüfen **ODER** Seite weiter zu bearbeiten) Doppelklick auf Seiten-Symbol **ODER** in Symbol-Leiste "Seite" **ODER** im Menü "Anzeigen" "Seite"

weiterführende Tätigkeiten:

- Hinzufügen einer neuen Seite (→ [7. Hinzufügen einer neuen Seite](#))
- Hinzufügen von Objekten (Texte, Bilder, Tabellen, ...)(→ [9. Hinzufügen von Objekten auf eine Seite](#))

7. Hinzufügen einer neuen Seite

- zur "Struktur-Ansicht" wechseln (z.B. in Symbol-Leiste **ODER** über Menü "Anzeigen" "Site")
- die Seite auswählen, **unter der die neue Seite untergeordnet** werden soll!
- Kontext-Menü aufrufen (rechte Maus-Taste auf das Objekt bzw. im System-Menü "Ansicht" "Paletten" "Eigenschaftspalette") und "Neue Seite" auswählen (linke Maus-Taste) **ODER** im Menü "Bearbeiten" "Neue Seite"

weiterführende Tätigkeiten:

- Verändern der Seiteneigenschaften, Beschriftungstexte, ... (→ [6. Festlegen der Seiten-Eigenschaften \(Titel, Menü-Einträge, ...\)](#))
- Hinzufügen von Objekten (Texte, Bilder, Tabellen, ...)(→ [9. Hinzufügen von Objekten auf eine Seite](#))

8. Bearbeiten eines (Navigations-)Menüs (Navigationsleiste)

- Auswählen der zu bearbeitenden Navigationsleiste mit der Maus
- ev. Einblenden des Eigenschaften-Dialogs über Kontext-Menü (rechte Maus-Taste auf Navigationsleiste) und "Objekteigenschaften" auswählen **bzw.** im System-Menü "Ansicht" "Paletten" "Eigenschaftspalette"

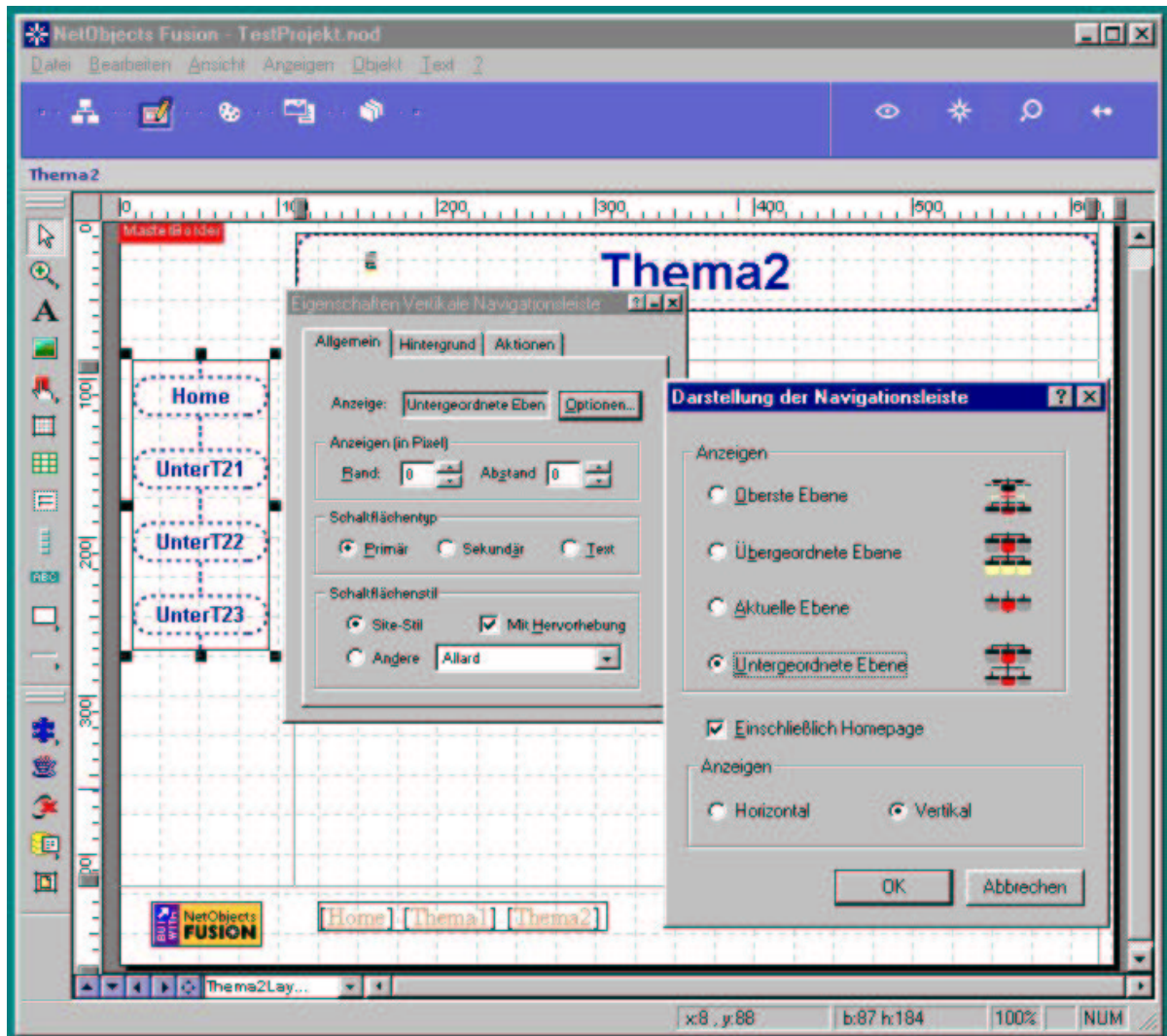


Abb. 8.1.

!Achtung! Änderungen an einer Navigationsleiste wirken auf alle Seiten!

- die Auswahl der Darstellungsart erfolgt bei den Dialogfeldern "Schaltflächentyp" (Layout entsprechend Seitenlayout)
Beispiel-Eigenschaften:
 - Navigationsleiste linke Seite: "primär"; "Sitestil"; "Untergeordnete Ebene"
"Vertikal"; "Einschließlich Homepage"
 - Navigationsleiste im Fußbereich: "Text"; "Oberste Ebene"; "Horizontal"; "Einschließlich Homepage"
- der Inhalts-Bereich (Welche Seiten werden in der Navigationsleiste erwähnt?) erfolgt unter [Optionen ...]

Hinweise / Tips:

- prinzipiell lassen sich mehrere Navigationsleisten unter- **ODER** nebeneinander positionieren und mit unterschiedlichen Eigenschaften versehen (Beachten Sie aber, dass jede Navigationsleiste ihren Platz beansprucht (maximale Anzahl der Einträge)! Vermeiden Sie unbedingt Überschneidungen!)
- Der Internet-Explorer stellt Navigationsleisten des Text-Typs z.B. die Navigationsleiste im Fußbereich ([Abb. 8.1.](#)) immer vertikal dar

weiterführende Tätigkeiten:

- Hinzufügen einer neuen Navigationsleiste (→ [9.4. Einfügen einer Navigationsleiste](#))
- Verändern des Stils für die Schaltflächen in der Navigationsleiste unter "Schaltflächenstil"

9. Hinzufügen von Objekten auf eine Seite

- Wählen Sie sich in der Symbolleiste "Standardwerkzeuge" das gewünschte Objekt aus und setzen Sie dann bei der Beschreibung zum gewünschten Objekt fort

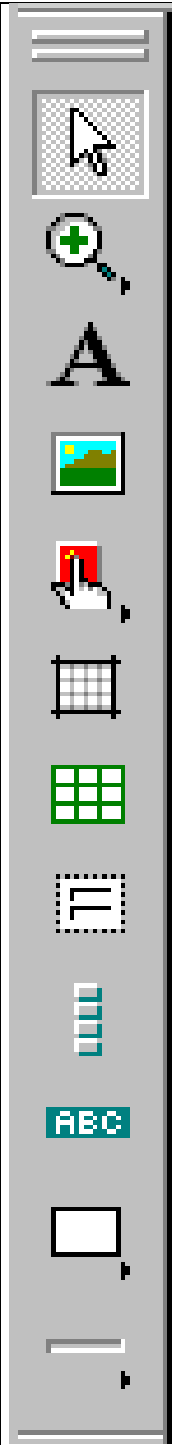
	hinzufügbares Objekt (Hinweise zu Verwendungsmöglichkeiten)	weiter bei:
	Auswählen (... eines vorhandenen Objekts zum Bearbeiten)	
	Vergrößern (/Verkleinern) (der Seitenansicht; Zoom)	
	Text (-feld / -bereich) (... einfügen)	→ 9.1. Einfügen eines Texts
	Bild (-bereich) (... einfügen)	→ 9.2. Einfügen eines Bildes
	Hotspot (... festlegen; Hotspots sind Bereiche eines Bildes, von denen nachher ein Link usw. ausgehen kann)	
	Layoutbereich (... festlegen; dienen der weiteren Unterteilung einer Seite in punktgenau festgelegte Bereiche; nur für anspruchsvolle Layouts notwendig)	
	Tabelle (... einfügen; für tabellarische Daten aber auch zur einfachen Strukturierung der Seite ODER eines Seitenbereiches)	→ 9.3. Einfügen einer Tabelle
	Formularbereich (... festlegen; für die Kommunikation mit dem Nutzer der Seite (Abfrage von Informationen, Auswahlmöglichkeiten, Optionen, ...))	
	Navigationsleiste (... einfügen; zusätzliche Navigationsleisten für weitere Navigationsmöglichkeiten)	→ 9.4. Einfügen einer Navigationsleiste
	Banner (... einfügen; wenn man z.B. das alte Banner gelöscht hat)	
	Zeichnen (... von Rechtecken, abgerundeten Rechtecken, Ellipsen und Vielecken zur Gestaltung von Seitenbereichen; besser mit Layoutbereichen arbeiten)	
	Linie (... einfügen / zeichnen)	

Abb. 9.1.

9.1. Einfügen eines Texts

- Wählen Sie die Schaltfläche "Text" in der Symbolleiste "Standardwerkzeuge" aus
- auf die Arbeitsfläche an die Stelle klicken, wo der Text stehen soll (am Besten: linke obere Ecke)
- Ziehen Sie das entstandene Textfeld so breit, wie es auf der Seite sein soll
- Tippen Sie am Cursor den Text ein (ev. → [9.1.1. Korrigieren eines Texts](#))
- Formatieren Sie den Text (**ODER** Textteile) über den Eigenschaften-Dialog (ev. öffnen über Kontext-Menü (rechte Maustaste auf Textfeld und dann "Objekteigenschaften" auswählen) bzw. im System-Menü "Ansicht" "Paletten" "Eigenschaftspalette")

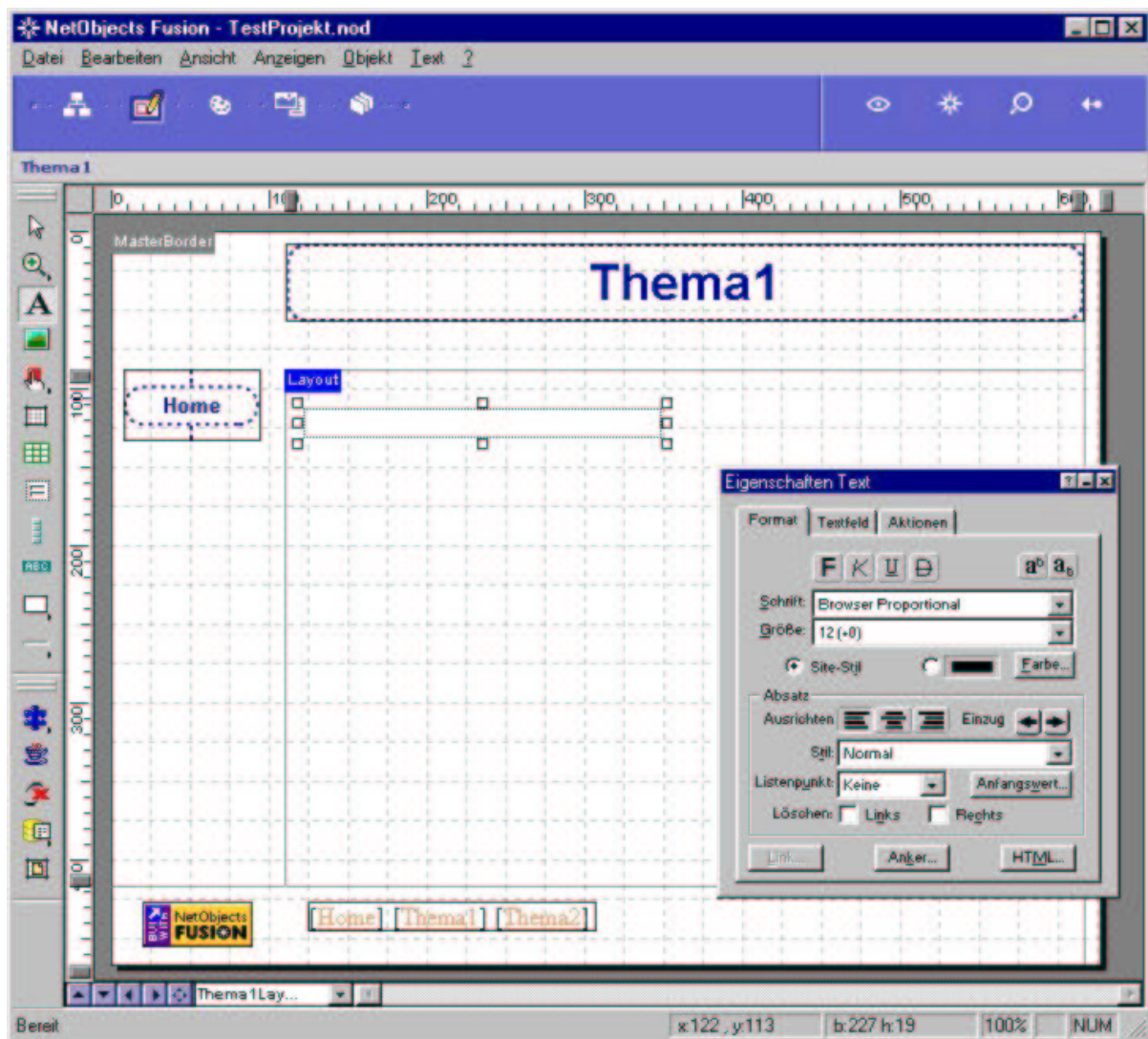


Abb. 9.1.1.

9.1.1. Korrigieren eines Texts

- Doppelklicken auf die Korrekturstelle **ODER** bei ausgewähltem Textfeld aus dem System-Menü "Text" "Text bearbeiten"

9.2. Einfügen eines Bildes

- Wählen Sie die Schaltfläche "Bild" in der Symbolleiste "Standardwerkzeuge" aus
- auf die Arbeitsfläche an die Stelle klicken, wo der Bild stehen soll (automatisch: linke obere Ecke)
- Wählen Sie im folgenden Datei-Dialog die Bild-Datei aus (eine ev. Nachfrage zum Umwandeln in das JPG-Format sollten Sie immer "Ja" beantworten, da sonst Ihre Site und die Ladezeiten im Internet sehr groß werden können!)

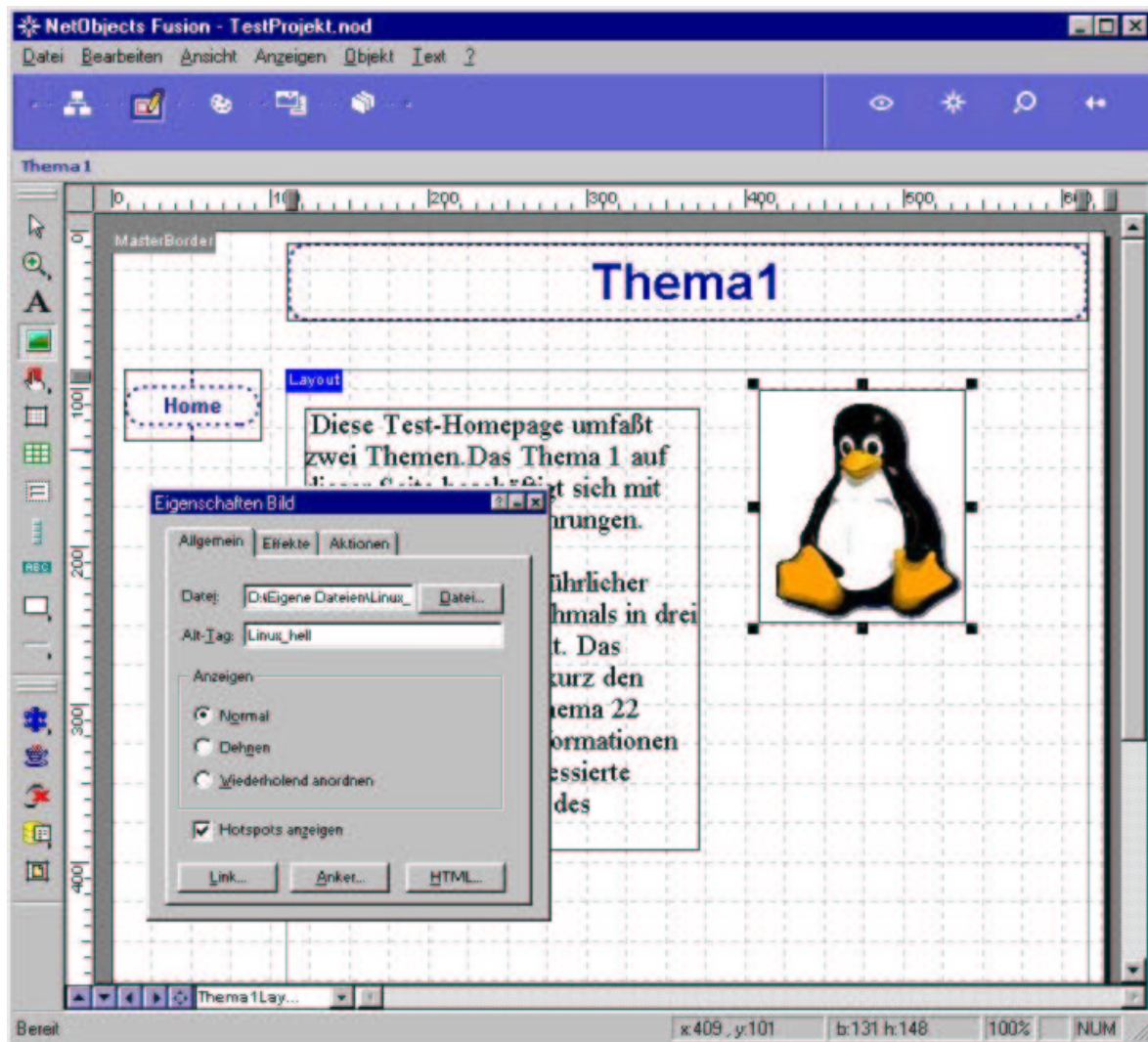
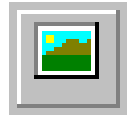


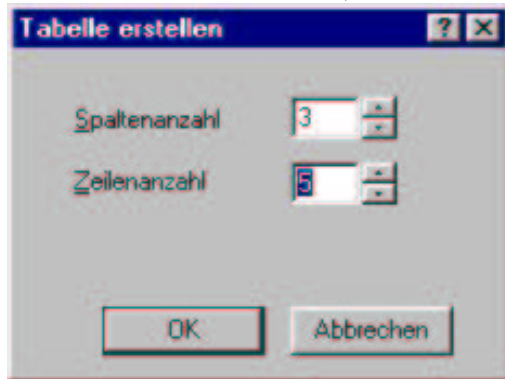
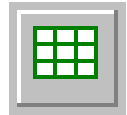
Abb. 9.2.1.

Hinweise / Tips:

- das Verändern der Bildgröße muß erst freigegeben werden: im Eigenschaften-Dialog "Anzeigen" "Dehnen"
- Bilder lassen sich einfach verlinken (→ [10. Herstellen von Links \(Verbindungen / Verknüpfungen\)](#))

9.3. Einfügen einer Tabelle

- Wählen Sie die Schaltfläche "Tabelle" in der Symbolleiste "Standardwerkzeuge" aus
- auf die Arbeitsfläche an die Stelle klicken, wo der Tabelle stehen soll (automatisch: linke obere Ecke)



- im folgenden Dialog die Spalten und Zeilenzahl auswählen
- Ziehen Sie das Tabellen-Feld auf die gewünschte Breite
- Korrigieren Sie die Position der Spalten-Trennlinien durch Ziehen

Abb. 9.3.1.

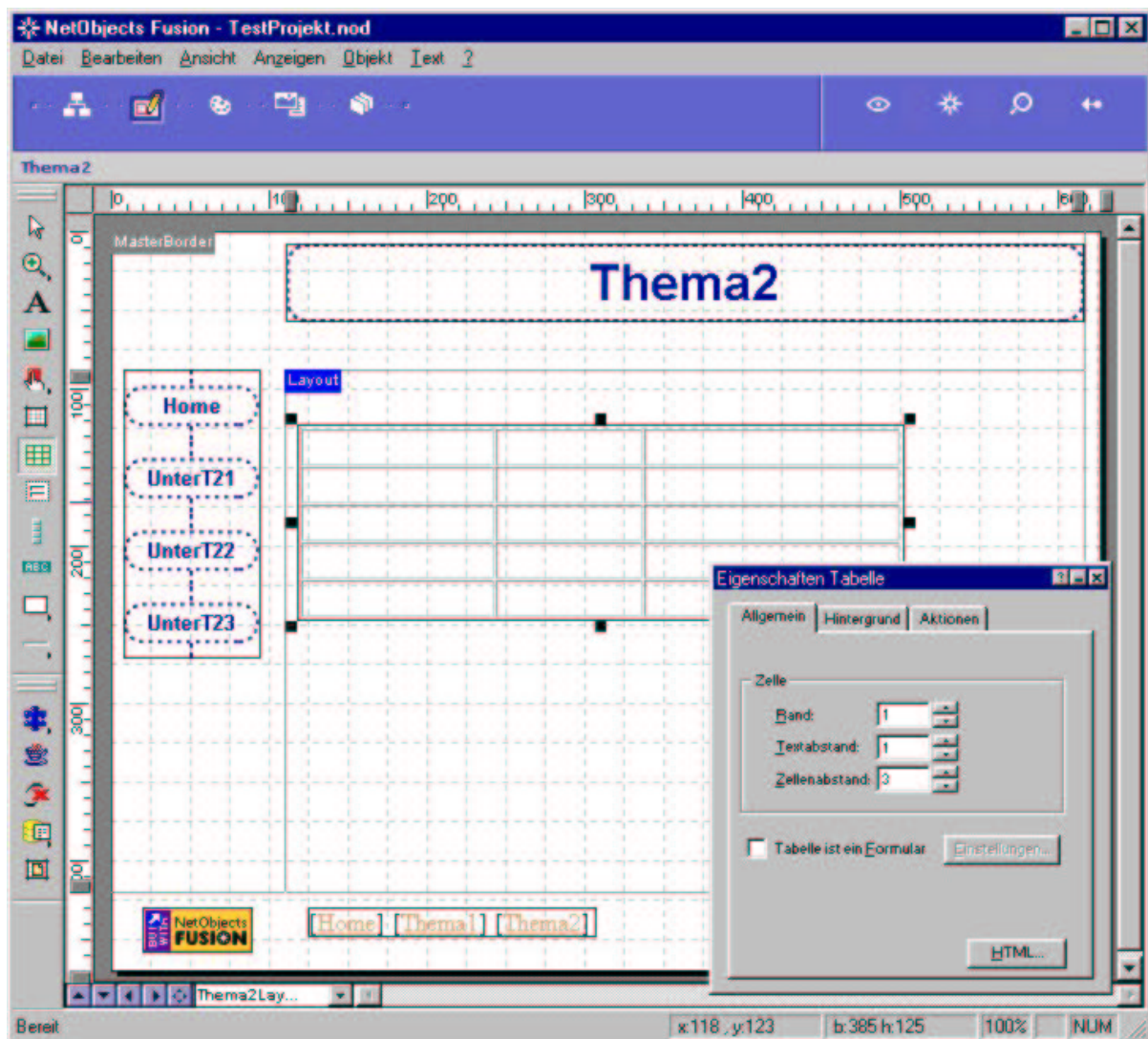


Abb. 9.3.2.

- die Texteingabe erfolgt wie bei Textfeldern aufgezeigt (Tabellen-Zelle entspricht einem Textfeld)

9.4. Einfügen einer Navigationsleiste

- Wählen Sie die Schaltfläche "Navigationsleiste" in der Symbolleiste "Standardwerkzeuge" aus
- auf die Arbeitsfläche an die Stelle klicken, wo der Navigationsleiste stehen soll (automatisch: linke obere Ecke)

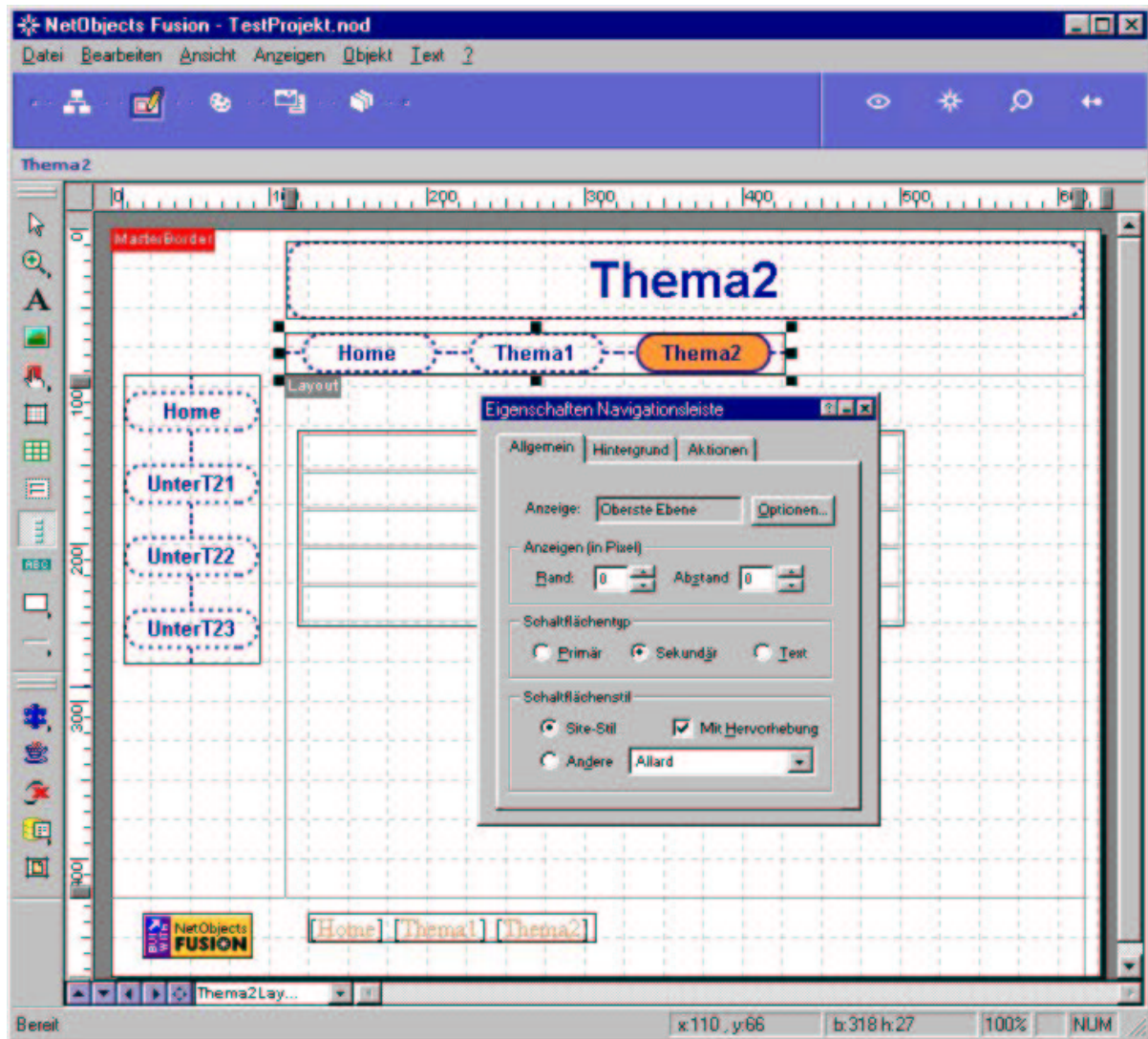


Abb. 9.4.1.

- Bearbeiten Sie die Eigenschaften der Navigationsleiste wie gewünscht (→ [8. Bearbeiten eines \(Navigations-\)Menüs \(Navigationsleiste\)](#))

10. Herstellen von Links (Verbindungen / Verknüpfungen)

- Klären Sie im Vorfeld, wenn Sie auf andere Seiten verlinken wollen, die genaue Adresse
- für lange Seiten können Sie über Anker auch Sprünge direkt an diese Position erzeugen (→ [10.5. Festlegen von Ankerstellen](#))
- das zu verlinkende Objekt (Textstelle, Bild, Hotspot, ...) markieren, von dem aus irgendwohin gesprungen werden soll
- Wählen Sie im Eigenschaften-Dialog **ODER** "Objekt" "Link ..." den Verknüpfungs-Dialog auf
- nun die Art des benötigten Links auswählen

Bezeichnung	Verwendungszweck	weiter bei:
interner Link	<ul style="list-style-type: none"> • Verknüpfungen zwischen den Seiten eines Projekts herstellen (für Verknüpfungen zu konkreten Positionen auf einer Seite "Anker" verwenden) 	→ 10.1. Anker: → 10.5.
Smart-Link	<ul style="list-style-type: none"> • für Seiten die eine logische Reihenfolge (roten Fäden) haben geeignet 	→ 10.2.
Externer Link	<ul style="list-style-type: none"> • für Verknüpfungen zu Seiten im Internet • Nutzung weiterer Dienste (z.B. EMail: mailto://) 	→ 10.3.
Datei-Link	<ul style="list-style-type: none"> • eignen sich anspringen von anderen Projekten auf lokalem (Netz-) Laufwerk in beliebigen Verzeichnissen • gut für gestaffelte Projekte geeignet (ein Projekt setzt sich in anderen selbstständigen Projekten fort) • Bereitstellung von Dateien als Download 	→ 10.4.

10.1. Interne Links

- Wählen Sie aus der Liste die gewünschte interne Seite (und bei Bedarf auch den anzuspringenden Anker) aus
- bei [Link] bestätigen

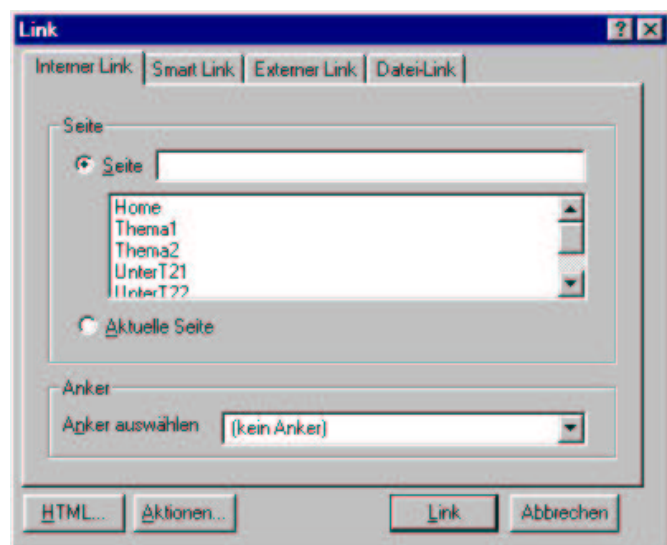


Abb. 10.1.1.

10.2. Smart-Links

- Wählen Sie aus der Liste den gewünschte Link-Typ aus
- bei [Link] bestätigen

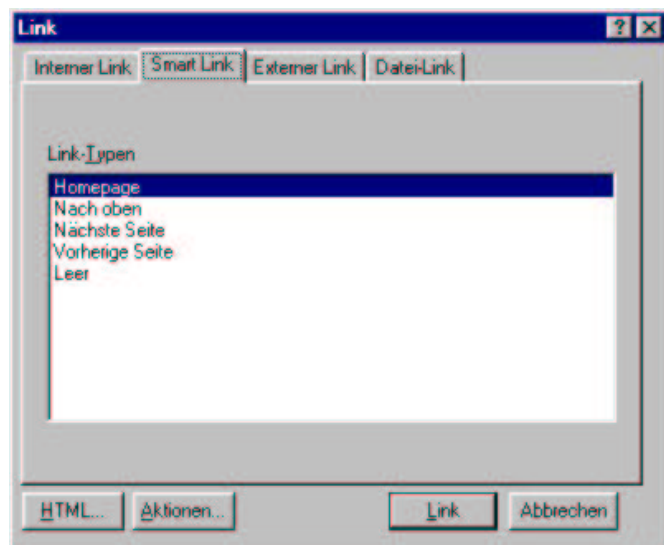


Abb. 10.2.1.

10.3. Externe Links

- Wählen Sie aus der unteren Liste die gewünschte Internet-Seite / das gewünschte Projekt **ODER** bei "URL" den gewünschten Internetdienst aus (ergänzen Sie dann die notwendige Adresse)
- bei [Link] bestätigen

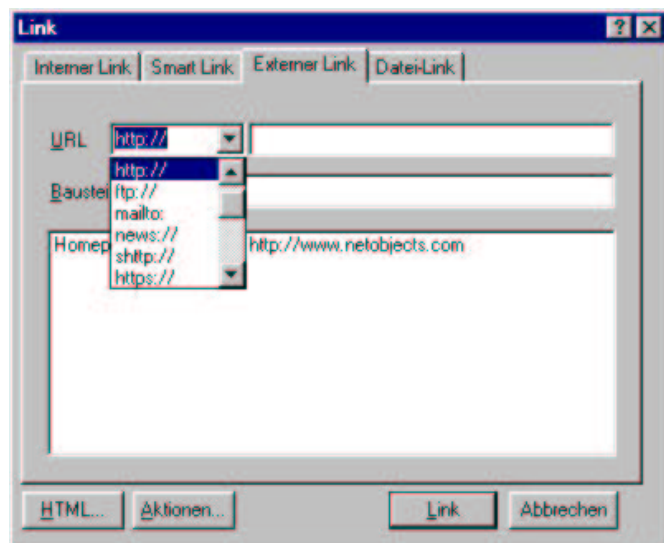


Abb. 10.3.1.

häufig verwendete Internet-Dienste

Internet-Dienst	Verwendung	Beispiel
www, http, Internet	Zugriff auf die üblichen Internet-Seiten (ev. aus dem Adress-Feld des Browsers übernehmen)	http://www.lern-soft-projekt.de
EMail	elektronische Post automatischer Start des EMail-Programms zum Erstellen und Absenden einer EMail	mailto://drews@lern-soft-projekt.de

10.4. Datei-Links

- Wählen Sie aus der Liste die gewünschte Datei aus **ODER** Wählen Sie bei [Datei ...] die konkrete Datei im folgenden Dialog aus **ODER** Tragen Sie den genauen Pfad in das Eingabefeld ein
- bei [Link] bestätigen

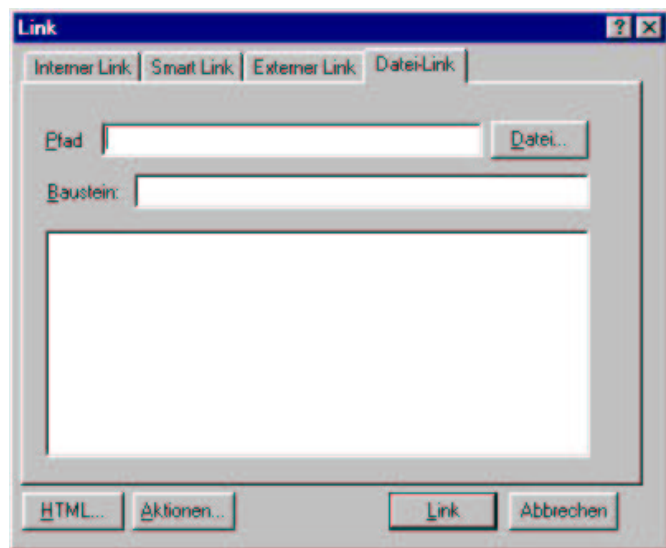


Abb. 10.4.1.

10.5. Festlegen von Ankerstellen

- den Cursor an die Textstelle setzen **bzw.** ein Objekt auf der Seite markieren, die/das als Sprungziel dienen soll
- Wählen Sie im Eigenschaften-Dialog [Anker ...] **ODER** im System-Menü "Objekt" "Anker ..."
- nun einen passenden Ankernamen eintragen und mit [OK] bestätigen

10.6. Lösen / Löschen vorhandener Verknüpfungen / Links / Verbindungen

- das verlinkte Objekt (Textstelle, Bild, Hotspot, ...) markieren, dessen Link-Fähigkeit gelöscht werden soll
- Wählen Sie im Eigenschaften-Dialog mit [Link ...] **ODER** im System-Menü mit "Objekt" "Link ..." den Verknüpfungs-Dialog auf
- bei [Kein Link] bestätigen

11. Veröffentlichen / Probedarstellung / reale Seitenansicht im eingestellten Browser

- die Veröffentlichungs-Ansicht auswählen
- Starten Sie den Veröffentlichungs-Prozess über das Symbol "Publizieren" in der Symbolleiste (in der Abb. 11.1. weiß umrandet)

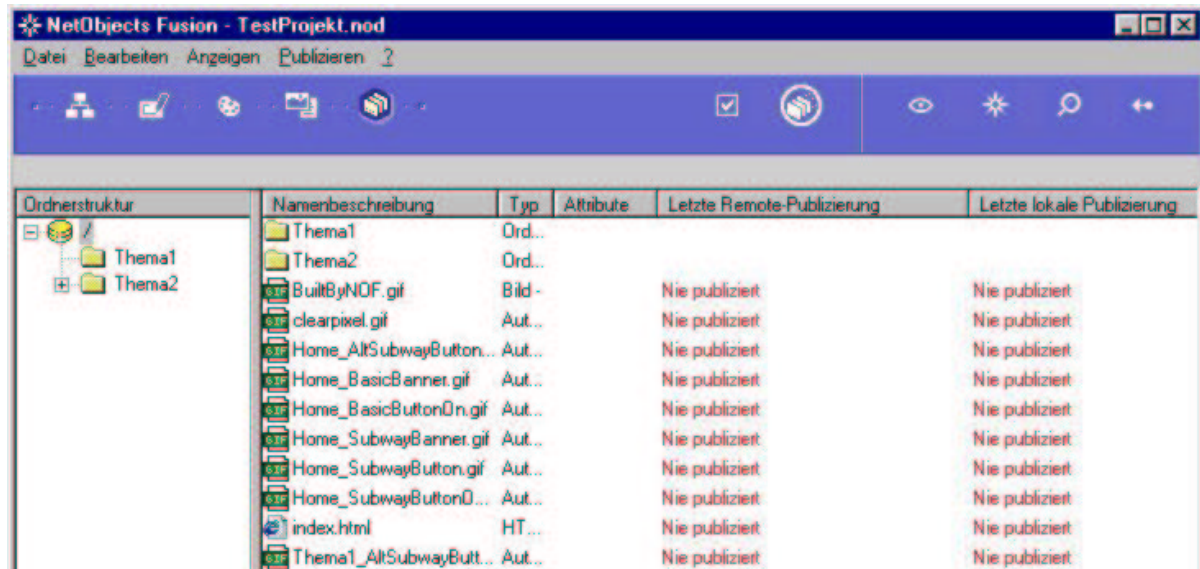


Abb. 11.1.

- Entscheiden Sie sich für ein **lokales Publizieren** / Veröffentlichen (Test, Probe, späteres Kopieren (Upload) ins Internet)
ODER
ein sofortiges **entferntes Publizieren** auf den Server des Providers (Upload) direkt ins Internet

lokales Publizieren:

- "Arbeitsplatz" als Ablageort wählen
- Stellen Sie nun unter [Bearbeiten ...] weitere Details ein

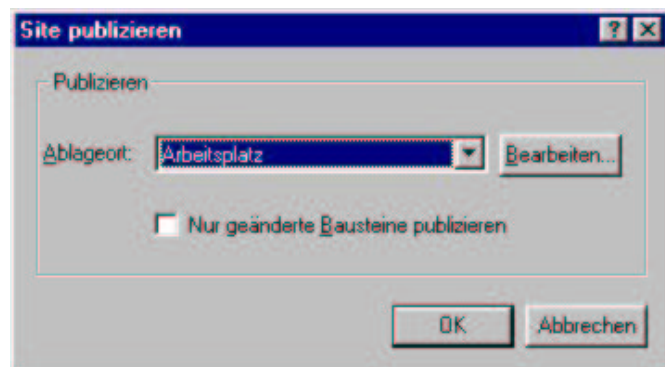


Abb. 11.2.

- das Verzeichnis angeben, in dem das Projekt lokal gespeichert (veröffentlicht) werden soll (am Besten über [Datei ...] direkt auswählen)
- nach dem [OK] kommen Sie zum ersten Dialog zurück und können den Speichervorgang direkt starten
- nach dem Speichern aller Projektdateien wird automatisch die Home- / Index-Seite des Projekts im aktuellen Browser geöffnet

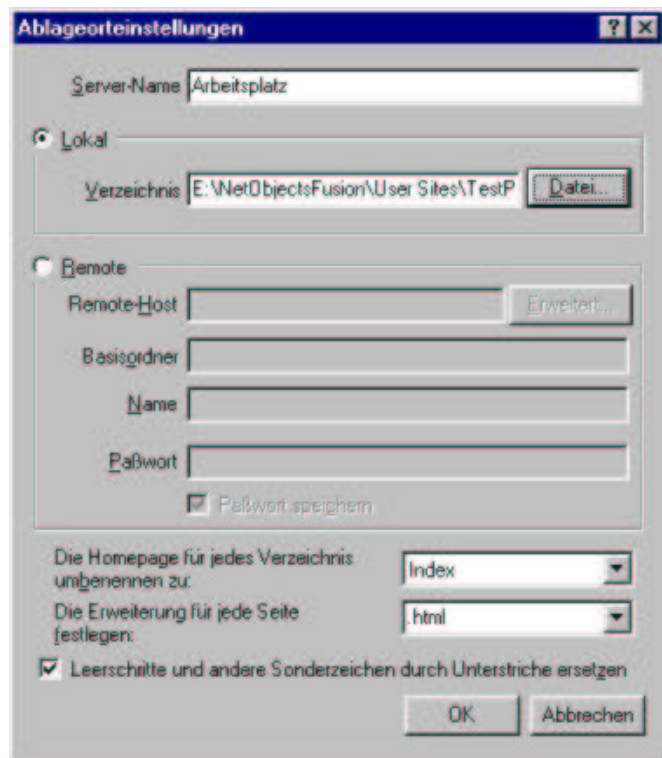


Abb. 11.3.

entferntes Publizieren:

- Wählen Sie "entfernter Publikationsserver" als Ablageort
- nun unter [Bearbeiten ...] weitere Details einstellen
- bei "Remote" müssen Sie nun alle Eingabefelder ausfüllen. Die notwendigen Angaben erhalten Sie von Ihrem Provider.
- nach dem [OK] kommen Sie zum ersten Dialog zurück und können den Speichervorgang direkt starten

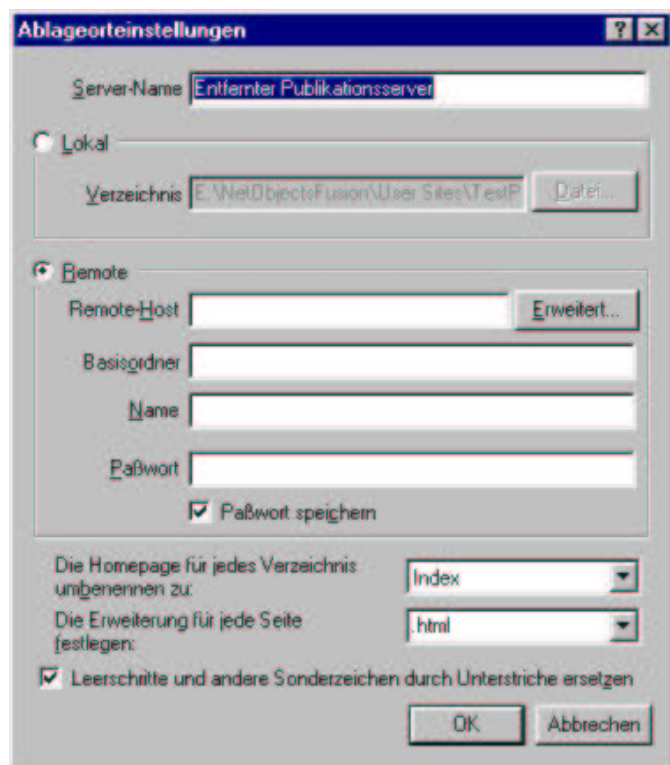


Abb. 11.4.